

Boletín Económico y de Comercio Internacional



I Trimestre de 2017

18ª Edición, Nor-Oriente



INDICADORES MACROECONOMICOS

MONEDA

Indicador	Cifras	Fecha
Dólar TRM	2.866,87	04/04/2017

Fuente: www.banrep.gov.co

TASAS DE ÍNTERES

Indicador	Cifras	Fecha
DTF (EA)	6,58%	04/04/2017
UVR	247,6845	04/04/2017
TIB	7,00%	31/03/2017
IBR - Plazo Overnight	6,676%	04/04/2017
IBR - Plazo un mes	6,650%	04/04/2017
IBR - Plazo tres meses	6,365%	04/04/2017

NACIÓN

Indicador	Cifras	Fecha
IPC (Índice de Precios al Consumidor)	136,12133 1.01%	Febrero 2017
PIB (Precios constantes)	\$541675 MLL 1.96% Var. Anual	Año 2016
PIB (Producto Corrientes)	\$862675 MLL 7.93% Var Anual.	Año 2016
Colcap	1.368,12	04/04/2017

NOTICIA DE INTERÉS INTERNACIONAL

Relaciones Bilaterales Colombia – Argentina

A través de esta noticia se intenta hacer una revisión de las relaciones entre Colombia y Argentina durante esta última década, y mostrando como resultados un mejoramiento y fortalecimiento de las mismas en aspectos de gestión de riesgos de desastres, cooperación, materia deportiva, turismo y extradición.

En esta última década en Colombia se ha promovido el fortalecimiento regional de las relaciones exteriores, es así que en el año 2013, después de 10 años, un presidente Argentino (Cristina Fernández de Kirchner) realiza una visita oficial a nuestro país, donde se suscribieron cinco instrumentos de apoyo para las relaciones de ambos países. (Cancillería Colombiana, n.d.):

1. Memorándum de Entendimiento entre la Unidad Nacional para la Gestión del Riesgo de Desastres de la República de Colombia y la Comisión Cascos Blancos de la República Argentina en el Ámbito de la Gestión de Riesgo de Desastres y la Asistencia Humanitaria
2. Convenio interinstitucional de cooperación entre el Departamento Administrativo de la Presidencia de la República de Colombia, Alta Consejería Presidencial para la Equidad de la Mujer y el Consejo Nacional de las Mujeres de la República Argentina.
3. Convenio de Cooperación en materia de deportes entre el Departamento Administrativo del Deporte, la Recreación, la actividad Física y el Aprovechamiento del Tiempo Libre – (COLDEPORTES) y la Secretaría de Deporte de la República Argentina.
4. Acuerdo entre la República Argentina y la República de Colombia para la Prevención e Investigación del Delito de la Trata de Personas y la Asistencia y Protección de Víctimas.
5. Tratado de Extradición entre la República de Colombia y la República Argentina. (El Nuevo Siglo, 2013)

En el año 2016, se realizó de nuevo un encuentro entre Argentina y Colombia donde redefinieron áreas de trabajo con el objetivo de reimpulsar el comercio y la inversión bilateral.

En esa ocasión las partes destacaron el enorme potencial que existe entre las dos naciones para incrementar el comercio histórico de bienes en diversos sectores y se intercambiaron propuestas para facilitar el acceso recíproco entre ambos mercados (Ministerio de Comercio Industria y Turismo, n.d.).

En esta última reunión entre Colombia y Argentina durante la Feria Vitrina Turística realizada en Bogotá en el mes de marzo de este año, acordaron fortalecer las relaciones turísticas bilaterales e impulsar la conformación de una red de Pueblos Latinoamericanos (Gustavo Espeche Ortiz, 2017).

NOTICIA DE INTERÉS REGIONAL

Experiencia del Semillero SEINDE en participación ENSI.

Una de las experiencias de valor para un estudiante que desee extender sus conocimientos es aceptar la participación en foros, encuentros o seminarios de semillero. Esta vez la oportunidad se dio en la Universidad Francisco de Paula Santander Sede Ocaña donde se realizó el encuentro de semillero de investigación (ENSI).

Se presentaron más de 200 proyectos de investigación en las modalidades de propuestas de investigación, proyectos en curso y proyectos finalizados, su propósito principal es fomentar la investigación no solo en los jóvenes, si no también poner atención de los más pequeños que vienen trabajando investigaciones en sus escuelas y colegios.

En esta ocasión presentamos “Análisis de los estándares de certificación Global GAP a los cultivos de frutas y hortalizas del municipio de Tibú, Norte de Santander, en el marco de post-conflicto” donde se presentó la observación de las oportunidades del sector agrícola del municipio de Tibú específicamente frutas y hortalizas, viendo así que esta tierra no es tan productiva en frutas y hortalizas y sí en palma de aceite y cacao, por ende se realizaran las correcciones respectivas para dar continuidad al proyecto en curso. Teniendo en cuenta el objetivo general, se presentaron los objetivos específicos junto con la metodología de desarrollo y los avances, aun con las falencias de que tiene el proyecto que recién empieza su curso se logró una excelente calificación y la invitación al próximo encuentro departamental de semilleros REDCOLSI.



ARTÍCULOS

Herramientas para el profesional en Comercio Internacional

En el ejercicio de las ciencias empresariales es fundamental la búsqueda de información de fuentes confiables para cualquier toma de decisiones y análisis que se piense realizar. Sin embargo, y en especial para aquellos en formación, esta tarea puede resultar compleja, pues es posible que no se encuentra un sitio sobre la información buscada en específico, que no sean de fiar, o bien, que se desconozcan los más usados. La siguiente es una lista de direcciones y herramientas sumamente útil para el graduado o estudiante afín al comercio internacional, cabe mencionar que <<una vez más reafirmando su vital relevancia en esta área de estudio>> la gran mayoría de los siguientes manejan contenido en inglés.

International Trade Centre: Citando la página del mismo: “Formado en el año 1964, el centro de comercio internacional ha sido el punto focal dentro del sistema de las Naciones Unidas para asistencia técnica con relación al comercio” (International Trade Centre, n.d.). El ITC es la única organización internacional enfocada únicamente en el desarrollo del comercio. El ITC busca:

- Fortalecer la integración del sector de negocios de los países desarrollados y economías en transición con la economía global.
- Optimizar el desempeño de instituciones de apoyo al comercio e inversión para el beneficio de las PYMES y mejorar las habilidades de las instituciones que apoyan el comercio.
- Apoyar la competencia internacional de las PYMES.

La página en su inicio brinda noticias y artículos pertinentes al comercio internacional. En sus pestañas se puede encontrar información sobre los proyectos del ITC; información sobre sectores de la economía; información de mercados (estadísticas, tarifas, datos sobre inversión extranjera estudios de mercado, mapas y un bloc variado sobre la coyuntura económica de distintos productos); la biblioteca del ITC; información por país; encuestas e informes, todo un banco de datos dedicado exclusivamente al comercio internacional. Se puede acceder a la página siguiendo la dirección: <http://www.intracen.org/>



Tomado de: International Trade Center (International Trade Centre, n.d.-a).

Tan sorprendente como ya pueda parecer, el ITC también brinda un conjunto de herramientas sumamente poderosas para el análisis de mercado. Citando como aparecen en la página del ITC encontramos:

- **Trade Map:** Provee acceso en línea a una de las bases de datos sobre comercio mas grandes del mundo sobre indicadores en desempeño de exportaciones sobre productos y servicios específicos, demanda internacional, mercados alternativos y el rol de los competidores desde la perspectiva del país y el producto. Presenta información sobre 220 países e información de contacto con compañías en 64 países.



TRADE MAP

Trade statistics for international business development
Monthly, quarterly and yearly trade data. Import & export values, volumes, growth rates, market shares, etc.



[Home & Search](#) [Data Availability](#) [Reference Material](#) [Other ITC Tools](#) [More](#)

[Login](#) [English](#)

Tomado de: Trade Map (International Trade Center, n.d.-b).

- **Market Acces Map:** Provee información de tarifas comerciales aplicadas, incluyendo tarifas de Nación Más Favorecida y preferencias de acuerdos comerciales. También cubre índice de cuotas de tarifas, reglas de origen, certificados, flujos comerciales.



MARKET ACCESS MAP

Improving transparency in international trade and market access



[Quick search](#) [Advanced analysis](#) [Raw data download](#) [Country analysis](#) [Options](#) [Support materials](#)

Tomado de: Market Acces Map (International Trade Center, n.d.-a).

- **Investment Map:** Combina estadísticas de inversión extranjera directa y comercio internacional, datos de tarifas y las actividades de firmas multinacionales. Permite análisis por país, socio comercial y sector de manera interactiva y fácil de usar.



INVESTMENT MAP

For better foreign investment attraction and targeting

Foreign Direct Investment data at the sectoral level, combined with foreign affiliates, trade flows and tariffs information.

Tomado de: Investment Map (International Trade Centre, n.d.-b)

- **Standards Map:** Provee acceso a la base de datos detallada del ITC sobre estándares privados y presenta investigaciones y artículos académicos que discuten temas sobre estándares privados en las cadenas de valor.



STANDARDS MAP

YOUR ROADMAP TO SUSTAINABLE TRADE



[Home](#) [About Standards map](#) [Partners](#) [E-learning](#) [Help](#)

[EN](#) [ES](#) [FR](#) [Login](#)

Welcome to Standards Map

Standards Map provides information on over 210 standards, codes of conduct, audit protocols addressing sustainability hotspots in global supply chains.

Tomado de: Standards Map (International Trade Centre, n.d.-d)

- **Procurement Map:** Busca ayudar a los negocios, en especial a las PYMES, a aplicar por contratos públicos alrededor del mundo. Incluye un desglose país por país de hasta 100.000 licitaciones

públicas e indica cuando los países tienen políticas que favorezcan a empresas de mujeres o PYMES.



Tomado de: Procurement Map (International Trade Centre, n.d.-c)

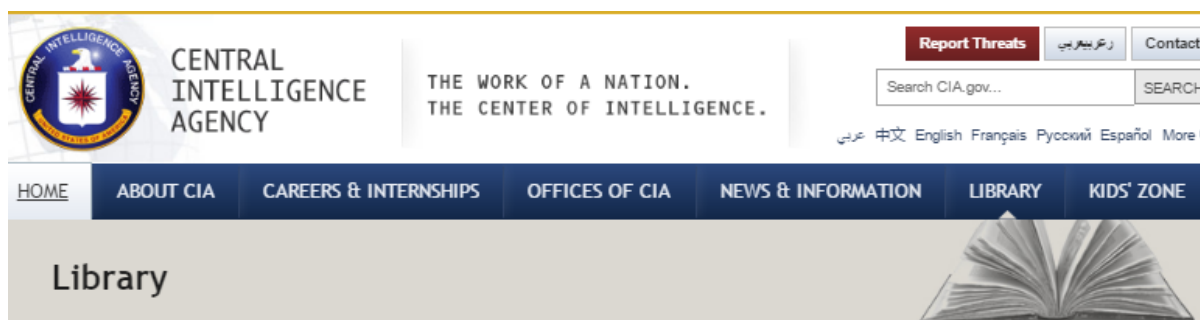
- **Trade Competitiveness Map:** Provee información sobre el desempeño de exportaciones e importaciones nacionales de perfiles de cerca de 240 países y territorios. También ofrece un índice de desempeño de comercio en sectores claves de exportación agrupado en 14 clústeres.



Tomado de: Trade Competitiveness Map (International Trade Centre, n.d.-e)

Todas estas herramientas son de acceso gratuito con opción para suscripción. Se pueden encontrar en el siguiente link: <http://www.intracen.org/Itc/market-info-tools/overview/>

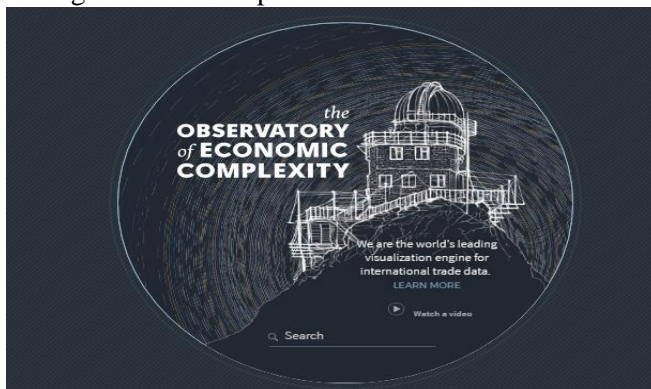
The World Factbook – CIA: Una de las más consultadas publicaciones de la C.I.A. La página "Provee información sobre historia, gente, gobiernos, economía, geografía, comunicaciones, transporte, militares y asuntos transnacionales de 267 entidades en el mundo. Posee mapas de las mayores regiones mundiales, las banderas del mundo, una mapa físico del mundo, un mapa político mundial, un mapa oceánico mundial y un mapa de husos horarios estándar" (CENTRAL INTELLIGENCE AGENCY, n.d.). La página da amplia información general sobre los perfiles de los distintos países, y permite compararlos en variables específicas, cómo indicadores económicos. Se puede encontrar en el siguiente enlace: <https://www.cia.gov/library/publications/the-world-factbook/>



Tomado de: The World Factbook. (CENTRAL INTELLIGENCE AGENCY, n.d.)

The Observatory of Economic Complexity: El observatorio se describe a sí mismo como “una herramienta que permite a los usuarios componer rápidamente una narrativa visual acerca de países y los

productos que intercambian” (Observatory Of Economic Complexity, n.d.). Así pues, el observatorio es una base de datos económica más, con la característica principal de que es sumamente visual e interactiva. Se puede encontrar en el siguiente link: <http://atlas.media.mit.edu/es/>



Tomado de: The Observatory of Economic Complexity. (The Observatory of Economic Complexity, n.d.)

Statista: Uno de los portales más completos con un sin número de datos y representaciones estadísticas (Statista, n.d.). Se puede acceder a ella en el siguiente link: <https://es.statista.com/>



Tomado de: Statista.(Statista, n.d.)

Bases de datos de la universidad: Imperdibles en este escrito, los inmensos y múltiples portales de bases de datos por los cuales la universidad debe pagar su suscripción. Indiferentemente de la carrera que se estudie, en ellos se puede encontrar información de alta calidad, fiable, y tanto reciente como distante en el área que se busque. Al ingresar como usuario del a universidad, el acceso es gratuito pues de lo contrario los precios por artículo son altamente considerables. En el caso del Comercio Exterior destaca Legiscomex, donde se puede conseguir información sobre mercados, procesos, teorías, perfiles, estudios, cursos, legislación, logística, y demás herramientas necesarias para la profesión. Para ingresar a las base de datos de la biblioteca, seguir el siguiente link: <http://biblioteca.ufps.edu.co/index.php/biblioteca-virtual/suscripcion>



Tomado de: Biblioteca UFPS (UFPS, n.d.)

Herramientas útiles no tan afines: Facilitarnos el manejo de la información en general es una de las razones básicas por las cuales trabajar en un computador, sin embargo existen mecanismos que nos pueden ayudar más en esto, y que desconocemos.

- **OneTab:** En cualquier labor investigativa la visita a diversas páginas es algo implícito. Y el manejo de estas en pestañas, asegurándonos de poder disponer de ellas en el futuro, organizarlas y compartirlas es algo sumamente complicado y poco agradable, de todo esto OneTab se encarga. Consiste en una extensión de Chrome que al dar click en ella guarda todas las pestañas de forma organizada, permitiendo abrirlas de nuevo cuantas veces se requiera, compartir cantidades gigantescas de ellas en un solo link, renombrar y destacar bloques. Se puede descargar en el siguiente enlace: <https://www.one-tab.com/>



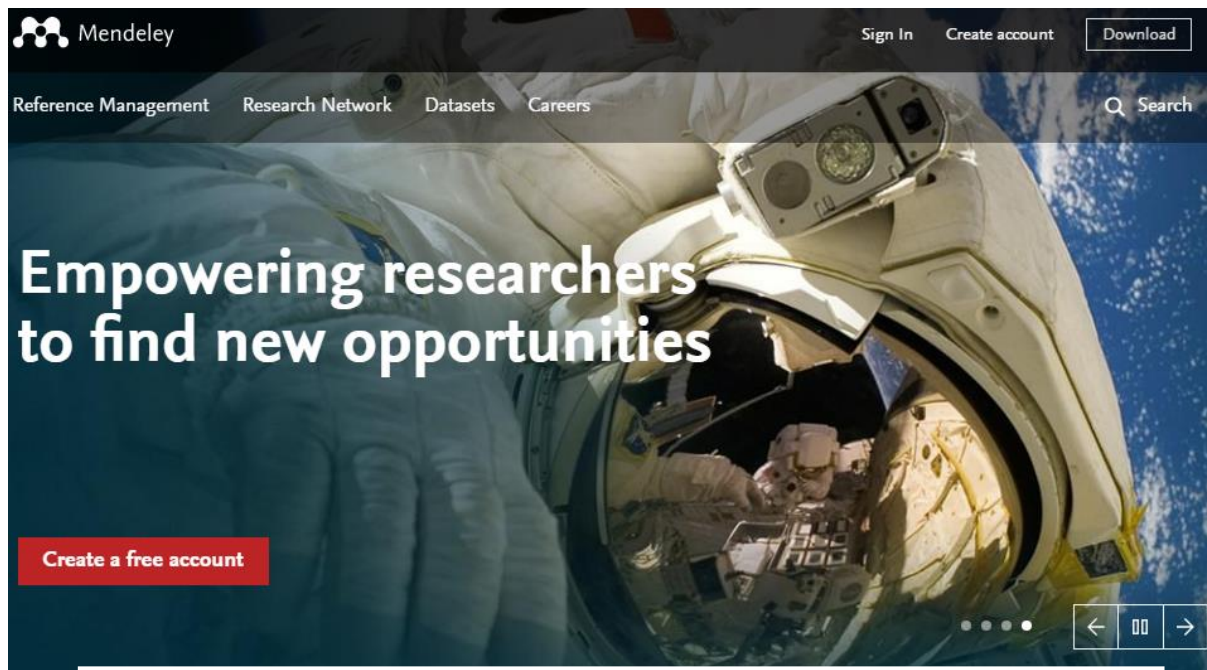
Tomado de: OneTab (OneTab, n.d.)

- **Lightshot:** De los mejores programas para gestionar capturas de pantalla y crucial en el desarrollo de este escrito. Permite seleccionar la parte de la imagen deseada, editarla, subirla a internet, crear una búsqueda reversa por imagen en google, y por supuesto, copiarla, imprimirla y guardarla. Descargable en el siguiente vínculo: <https://app.prnscr.com/es/>

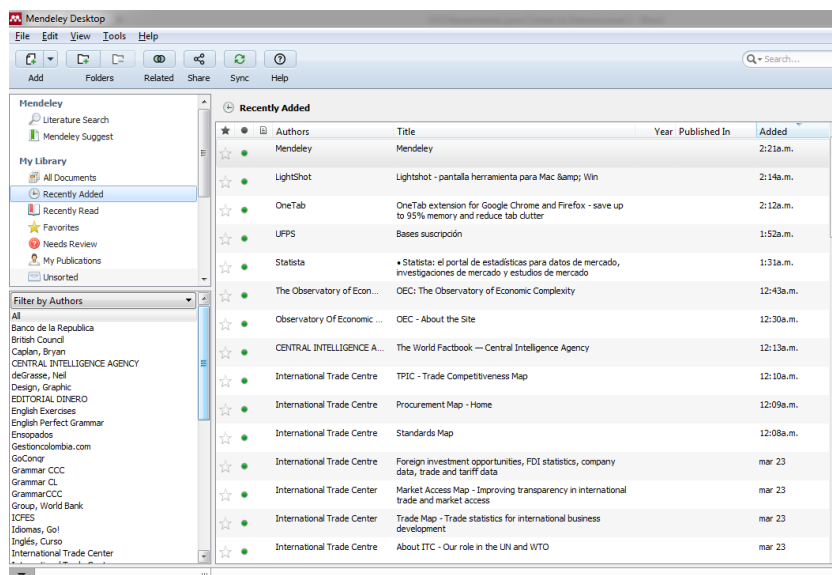


Tomado de: LightsShot (LightShot, n.d.).

- **Mendeley:** Software sencillo de manejar para la gestión y realización de referencias con una estructura en particular, vital en la realización de este escrito. Permite “leer, organizar y citar toda la investigación personal desde una misma librería. Conectar y colaborar con millones de investigadores alrededor del mundo. Guardar, compartir y citar en un repositorio online” (Mendeley, n.d.). Descargable desde las bases de datos de la biblioteca o desde: <https://www.mendeley.com/>



Tomado de: Mendeley (Mendeley, n.d.).



Tomado de: Mendeley, captura de biblioteca de referencias personal.

Así pues, diversas son las fuentes de donde poder conseguir información, y tan importante como ellas mismas es el poder difundir la existencia de ellas lo mayor posible. Seguramente existen otras fuentes muy atractivas, y demás herramientas que nos faciliten nuestras labores y como profesionales o estudiantes, es al mismo tiempo nuestro deber y derecho el conocerlas y difundirlas.

NOTICIA DE INTERÉS REGIONAL

LA RESTRICCIÓN QUE PLANTO LOS CIMIENTOS PARA LA REIVINDICACIÓN DE UNA REGIÓN OLVIDADA

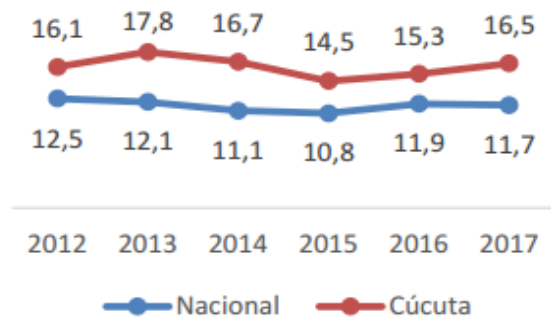
La odisea más árida de la crisis fronteriza comenzó cuando los pasos entre el departamento de Norte de Santander (Colombia) y el estado de Táchira (Venezuela) fueron cerrados el miércoles 19 de agosto del 2016 por orden del presidente venezolano, Nicolás Maduro, tras un ataque de presuntos contrabandistas contra militares de ese país, el cual dejó tres uniformados y un civil herido. Estos hechos suscitaron entonces una serie ultrajes contra los nacionales colombianos ubicados en dicho estado venezolano, que iban desde marcar las viviendas, y posteriormente demolerlas, pasando por agresiones morales y físicas, hasta terminar en deportaciones, gestando un éxodo de 20.086 colombianos de los cuales 1.467 fueron deportados y 18.619 retornaron por cuenta propia. (Alto Comisionado de las Naciones Unidas para los Refugiados, 2015)

Tras el cierre y la llegada masiva de colombianos deportados, en un principio la situación se tornó insostenible, y no es para menos, pues la región se encontraba en el punto más hondo de la crisis. El desempleo y la inflación de una ciudad con problemáticas propias se incrementaron aún más, llegando a superar los indicadores nacionales como lo constató en su boletín económico la entidad Datos Cúcuta, (la cual esta adjuntada a la Cámara de Comercio de Cúcuta) el cual afirma: "...la situación de Cúcuta y su Área Metropolitana para el trimestre noviembre 2016 – enero 2017 alcanzó un nivel de desempleo del 16,5%, registrando un aumento significativo de 1,2 puntos porcentuales con relación al mismo trimestre de 2016.

Asimismo, al conocerse las cifras de mercado laboral de las 23 ciudades y áreas metropolitanas, Cúcuta ocupó el primer lugar como la ciudad con mayor desocupación del país, donde una de las posibles causantes se relaciona a los aspectos demográficos con la llegada masiva de venezolanos a la ciudad, también la migración de empleo después de la temporada decembrina. Así mismo la industria manufacturera mostró una disminución importante en el total de ocupados en relación al trimestre octubre– diciembre/2016, siendo este sector uno de los mayores generados de empleo en la región. En contraste las ciudades que registraron el indicador de desempleo más bajo fueron Santa Marta (7,9%), Barranquilla (8,1%) y Bucaramanga (8,6%).

Los sectores más dinámicos en generación de empleo para Cúcuta y su Área Metropolitana fueron: comercio, restaurante y hoteles, servicios comunales e industria manufacturera. De esta manera, la generación de empleo estuvo asociada a la creación de cuenta propia con el 61% del total de los ocupados en la ciudad.”(Cámara de Comercio de Cúcuta, 2017)

HISTÓRICO TASA DE DESEMPLEO (%)



INDICADORES LABORALES

	Cúcuta (%)			Colombia (%)		
	2016	2017	Var (p.p)	2016	2017	Var (p.p)
Tasa Global de Participación	64,2	62,9	-1,3	64,5	63,8	-0,5
Tasa de Ocupación	54,3	52,5	-1,8	56,9	56,3	-0,5
Tasa de Desempleo	15,3	16,5	1,2	11,9	11,7	0,1

Ocupados por actividad económica en Cúcuta AM

- 37% Comercio, rest y hoteles
- 21% Servicios comunales
- 14% Industria Manufactur.
- 8% Act. Inmobiliaria.
- 9% Transporte y común.
- 7% Construcción
- 4% Otras actividades

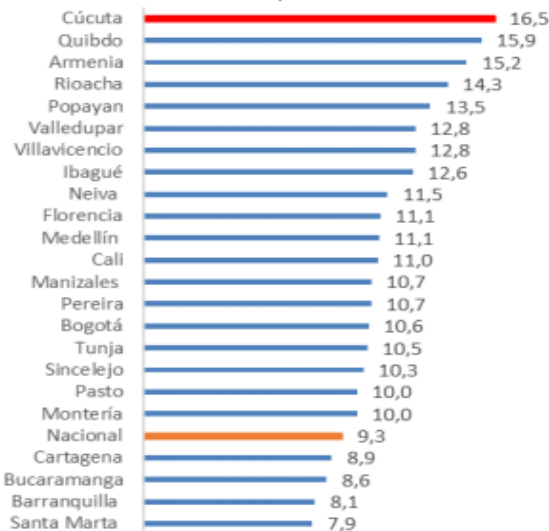
Ocupados por tipo de empleo en Cúcuta AM

- 61% Cuenta propia
- 27% Empleado particular
- 3% Sin remun. familiar
- 4% Empleado del gobierno
- 3% Empleado doméstico
- 2% Patrón o empleador
- 0% Sin remun. empresas

Fuente: Cámara de comercio de Cúcuta

<http://datacucuta.com/images/BOLETINMERCADOLABORALENERO2017corregido.pdf>

Tasa de desempleo nov 2016- ene 2017



Fuente: Cámara de comercio de Cúcuta

<http://datacucuta.com/images/BOLETINMERCADOLABORALENERO2017corregido.pdf>

Sin embargo, el drama no ha sido solo para colombianos, a esto hay que sumarle la migración de venezolanos que huyen de la crisis propia de su país, los cuales hacen uso de los pasos fronterizos llegando a regiones como norte de Santander, como podemos observar en el informe “Flujos de viajeros nacionales y extranjeros en Colombia, según puestos de control migratorio – ENERO 2017” en el cual podemos observar que tan solo en dicho mes del presente año, habían transitado más de treinta mil personas procedentes del vecino país.

Puestos de Control Migratorio Terrestre	Extranjeros		
	Total	Entradas	Salidas
Total	78.243	41.291	36.952
Puesto Migratorio de Rumichaca - Ipiales (Nariño)	26.519	9.277	17.242
Puente Intenacional Simon Bolívar - Villa del Rosario (Norte de Santander)	32.762	20.999	11.763
Puesto Migratorio de Paraguachón - Maicao (La Guajira)	16.618	9.810	6.808
Puesto Migratorio de San Miguel (Putumayo)	912	396	516
Puente Páez Arauca (Arauca)	520	250	270
Puesto Migratorio Puerto Santander - Norte de Santander	903	555	348
Puesto Migratorio de Chiles (Cumbal - Nariño)	9	4	5

Fuente: Migración Colombia-

http://migracioncolombia.gov.co/index.php/es/?option=com_content&view=article&id=718

Los cuales, como si no tuvieran suficiente con su situación y la sus connacionales, sufren todo tipo de abusos, desde xenofóbicos hasta de explotación laboral, como lo afirmaron a los reporteros de la revista DINERO, en su informe especial “Economía de Cúcuta se reinventa por medidas de Maduro: Más de un empresario y dirigente gremial nos reportó brotes de este tipo de comportamientos en Cúcuta. También se evidenciaron problemas de explotación laboral, a algunos venezolanos se les están pagando \$60.000 o \$70.000 al mes, solo con la excusa de que se les está haciendo ‘un favor’.” (Revista DINERO, 2017)

Por otro lado, las repercusiones no han sido solo sociales, algunas de las principales industrias, en especial la del carbón se han visto gravemente afectadas por las restricciones fronterizas, debido a que ya no pueden tomar el camino más rápido por el puerto de Maracaibo (Norte de Santander – puerto de Maracaibo 518 a 692 Km dependiendo de la ruta) y ahora deben hacerlo por el puerto de barranquilla (Norte de Santander – Puerto de Barranquilla 582 a 697 Km dependiendo de la ruta) lo que implica una mayor

distancia, y gastos, (los cuales disminuirían en gran medida si se tiene en cuenta que al realizar el recorrido por Venezuela los gastos se realizarían en la divisa extranjera -bolívars-) que finalmente deriva en mayores costos logísticos.



INFORMACIÓN ESTADÍSTICA

Colombia, exportaciones de café, carbón, petróleo y sus derivados, ferroniquel y no tradicionales, según valores y toneladas métricas 1992 - 2017 ^P (Enero)

MES	Exportaciones tradicionales					
	Café		Carbón		Petróleo y sus derivados	
	Miles de Dólares FOB	Toneladas Métricas	Miles de Dólares FOB	Toneladas Métricas	Miles de Dólares FOB	Toneladas Métricas
ene-16	157.586	50.796	235.075	4.563.426	605.674	3.820.953
feb-16	179.732	59.077	334.132	7.185.453	631.247	3.608.113
mar-16	174.117	57.116	274.418	5.790.884	704.308	3.390.384
abr-16	277.374	92.283	318.048	5.628.710	692.085	3.122.811
may-16	147.165	47.844	426.822	7.896.880	908.452	3.529.584
jun-16	166.795	52.546	397.556	7.417.393	1.024.876	3.658.147
jul-16	122.494	37.932	318.518	6.218.363	905.861	3.451.825
ago-16	153.668	46.354	654.162	11.912.907	848.575	3.186.534
sep-16	181.100	52.596	358.192	6.567.195	948.252	3.445.406
oct-16	184.204	52.418	382.147	6.447.841	960.002	3.250.540
nov-16	211.494	59.187	340.821	5.512.723	857.868	3.117.641
dic-16	423.507	113.248	598.990	9.986.024	1.013.573	3.150.612
Total 16	2.379.235	721.397	4.638.881	85.127.800	10.100.773	40.732.548
ene-17	227.587	60.484	426.885	6.516.997	1.009.707	3.073.167

Fuente: DIAN - DANE (EXPO)

* Cifras provisionales.

Imagen tomada de: <https://www.dane.gov.co/index.php/estadisticas-por-tema/comercio-internacional/exportaciones>

Se puede observar que a partir de agosto de 2015 las exportaciones de la industria carbonífera y otras industrias se han venido deteriorando (excepto diciembre por efectos de empleo estacional)

Otro de los factores que ha afectado gravemente las exportaciones hacia el vecino país es la tasa de cambio Dólar/peso- peso/bolívar, la falta de remesas y la escases de dólares en Venezuela, como lo plantea el boletín Recepción de remesas 2015 (Cámara de Comercio de Cúcuta, 2015). El año 2014 (III trimestre) se registraron USD 65,7 millones y en el cierre del mismo periodo del año siguiente solo USD 41,7 millones, es decir descendió en USD24 millones. Como se observa el 2013 alcanzó la cifra más alta desde el 2011 debido a que más del 50% de las remesas de ese año provienen de Venezuela. De igual manera se puede explicar el descenso evidenciado los dos años siguientes (2014 y 2015) con la restricción que hizo el gobierno venezolano el 9 de febrero de 2014 sobre el envío de remesas hacia Colombia, dejando como monto máximo de envío 166 dólares por mes y no 300 dólares como estaba permitido anteriormente, argumentando que de esta manera se acabaría el negocio ilegal que se creó a partir de la diferencia cambiaria entre el bolívar, el peso y el dólar.” (Camara de Comercio de Cúcuta, 2015).

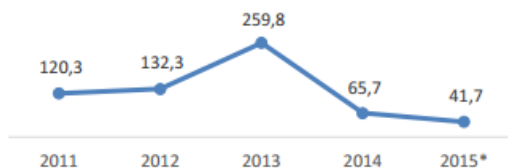
Recepción de remesas
Cifras en Millones de dólares

	2013	2014	2015
Colombia	3.257	2.975	3.403
Norte de Santander	259,8	65,7	41,7
Participación depart.	8%	1,6%	1,2%

(III trimestre)

FUENTE: Banco de la Republica

Recepción de remesas en Norte de Santander
Cifras en Millones de dólares



Recepción de remesas por país de origen hacia
Norte de Santander (III trimestre 2015)

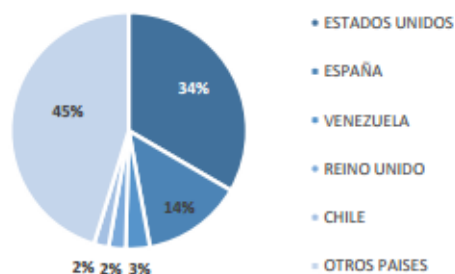


Imagen tomada de:

<http://www.datacucuta.com/images/dataactualizada/REMESASTERCERTRIMESTRE.pdf>

Informe “Colombia, exportaciones de café, carbón, petróleo y sus derivados, ferrocarril y no tradicionales. 1992- 2017 p (Enero)”



INFORMACIÓN ESTADÍSTICA

Colombia, destino de las exportaciones
1994 - 2017^P

Millones de dólares FOB

Destino	2010	2011	2012	2013	2014	2015	2016	2017*
Total exportaciones/ ¹	39.713	56.915	60.125	58.824	54.795	35.691	31.074	2.614
Aladi	8.299	11.841	13.759	13.404	12.614	9.267	7.779	633
Comunidad Andina de Naciones	3.046	3.373	3.618	3.392	3.210	2.730	2.399	164
MERCOSUR	2.571	3.360	4.169	4.321	3.850	2.453	1.827	101
^a Unión Europea	5.063	8.948	9.129	9.290	9.406	6.008	4.971	421
Principales países de destino								
Estados Unidos	16.764	21.969	21.833	18.459	14.200	9.853	9.870	732
Venezuela	1.423	1.725	2.556	2.256	1.987	1.060	614	18
Alemania	250	420	395	780	634	496	476	36
Ecuador	1.807	1.909	1.910	1.975	1.884	1.433	1.200	91
Bélgica	450	621	488	495	462	481	451	30
Perú	1.132	1.323	1.582	1.274	1.187	1.148	1.051	61
Japón	511	528	360	388	421	520	428	41
México	638	705	835	864	914	914	937	71
Resto de países	16.737	27.716	30.165	32.334	33.107	19.785	16.047	1.534

Fuente: DIAN - DANE (EXPO)

¹ La suma de los valores parciales no es equivalente al total de las exportaciones.

* Correspondiente hasta el mes de enero

Teniendo en cuenta la conjunción de lo anterior mencionado, es así como según el analista económico y experto en asuntos de frontera, Pedro Sayago Rojas, realizó un estudio con el fin de “...medir cuantitativamente los efectos que producirá sobre las variables macroeconómicas regionales y su impacto socioeconómico” (Rojas, 2016) que tendrá la región entre los años 2017 a 2021 debido a la restricción fronteriza, Según el documento del economista, la región dejará de recibir ingresos por \$6,1 billones en ese periodo, lo que representa una disminución del PIB de la región de 4,06. Billones.

Para el análisis de futuras implicaciones se establece cuatro escenarios en el tiempo comprendidos entre los años 2006 a 2016, en las relaciones colombo-venezolanas y de allí, y mediante la utilización del indicador o variación interanual proyectar las variaciones futuras de las principales variables macroeconómicas y de mayor impacto sobre el bienestar económico y social de la población fronteriza.(Rojas, 2016)

Varios son los indicadores macroeconómicos que impactan sobre la economía en aspectos que afectan en forma directa la economía regional, tal es el caso del producto Interno Bruto-PIB- y las exportaciones, ente otros, y sobre todo este último indicador de gran importancia local por el grado de incidencia por su condición de frontera (tabla 5).

Tabla 5
Producto Interno Bruto

ESCENARIOS	Precios Corrientes (Miles Millones \$)
1°. Escenario: Línea Base Año 2006	\$ 6.439
2°. Escenario: Denuncia del acuerdo Años 2007-2011	\$ 7.830
3°. Escenario: Retiro del acuerdo Años 2012-2016	\$ 10.720
3°. Escenario: Cierre Frontera Años 2012-2016	\$ 9.550
Proyección 2017-2021	\$ 9.275

FUENTE: Banco República, DANE y Proyecciones Índice Interanual.

Al igual que todas los demás indicadores macroeconómicos, el Producto Interno Bruto – PIB- local, que pese a no medirse en forma separada para la ciudad, se debe tomar el de Norte de Santander como referente, en tal sentido, en el caso de la ciudad ésta presentará, según el análisis, una tendencia a la baja cuando se estima que éste indicador es la sumatoria de variables como el consumo, la inversión , el gasto público y las exportaciones, porque por restricción al comercio internacional con las medidas se verá afectado tanto el ingreso como el gasto del gobierno, y afectando de paso altos subsectores como el de la construcción que depende del desenvolvimiento económico del comercio. En síntesis, se estima que el PIB local no crecerá en los próximos cinco años por la restricción al movilidad y comercio fronterizo, pues si bien es cierto, el PIB decrecerá en promedio en -0,5% en los próximos años como se muestra en la tabla 6 , siguiente.

Tabla 6
Tasa de Crecimiento Anual del PIB Cúcuta

ESCENARIOS	Tasa de Crecimiento anual
1°. Escenario: Línea Base Año 2006	11,20 %
2°. Escenario: Denuncia del acuerdo Años 2007-2011	21,16 %
3°. Escenario: Retiro del acuerdo Años 2012-2016	36,9 %
3°. Escenario: Cierre Frontera Años 2012- 2016	-10,9%
Proyección 2017-2021	-2,87

FUENTE: Banco República, DANE y Proyecciones Índice Interanual.

Del anterior análisis se puede establecer que la ciudad perderá las siguientes sumas de ingresos entre cada escenario. La participación del PIB regional a nivel nacional se reducirá en -2,87% en los años siguientes 2017-2021.

En la tabla 7, se puede observar el comportamiento interanual de otra de las variables macroeconómica analizada como son las exportaciones de la ciudad, en especial, por el mayor volumen que está dirigido a Venezuela y su proyección interanual para los próximos años.

Tabla 7.
Exportaciones Norte de Santander

ESCENARIOS	(VALOR MILLONES US\$ FOB)
1°. Escenario: Línea Base Año 2006	US\$148
2°. Escenario: Denuncia del acuerdo Años 2007-2011	US\$ 509
3°. Escenario: Retiro del acuerdo Años 2012-2016	US\$88
3°. Escenario: Cierre Frontera Años 2012-2016	US\$40
Proyección 2017-2021	US\$20
TOTAL PÉRDIDA	US\$ 421

FUENTE: Procolombia, DANE, Banco República, Observatorio Económico Cámara de Comercio de Cúcuta e Índice Interanual.

Si se quiere cuantificar a precios corrientes y si se establece una tasa promedio de \$3.000 por US\$, para un total de pérdida de \$1.263.000 millones en los próximos cinco años de aplicación de las medidas de Venezuela.

La incertidumbre económica y la desconfianza inversionista sobre la región serán dos aspectos a resolver por parte de los estamentos gubernamentales y empresariales de la ciudad y el departamento Norte de Santander para superar los impactos socioeconómicos producto de las medidas tomadas por el gobierno venezolano.

En conclusiones la cuantificación del impacto económico en la región en término de ingresos sobrepasarán los \$6.197 miles de millones con un pérdida en el PIB del (-4,06), lo que hará muy difícil la situación de bienestar y crecimiento económico de la región en los próximos cinco años como se puede observar en la tabla número 8. (Rojas, 2016)

Tabla 8
Impacto económico años 2017-2021, Precios corrientes

VARIABLE MACROECONÓMICA	FACTOR IMPACTO %	Pérdida de Ingresos
Producto Interno Bruto -PIB-	-0,5	\$ 4.546.000.000
Exportaciones	-10,9	\$ 1.263.000.000
Capital Neto Sociedades (Nuevas)	-211,2	\$ 138.830.000
Total Activos Inversión Extranjera (Nuevas)	- 663,5	\$ 239.504.000
TOTAL PÉRDIDA		\$ 6.187.334.000
PIB Año Línea Base 2016		-4,06

FUENTE: Autor.

Pese a esto, hay sectores han tenido cierta mejoría como es el caso del comercio legal de gasolina y la construcción, para el primer caso tenemos que; Según el entonces coronel de la policía metropolitana de Cúcuta Jaime Barrera "...las autoridades policiales y civiles han indicado que en ese periodo de bloqueo, se ha registrado una baja de muertes violentas, así como del contrabando, especialmente el de combustibles, que presenta una disminución del 90 por ciento." (El Tiempo, 2016).

Por el lado del Sector de la construcción tenemos los datos revelados en el informe "Áreas de licencias aprobadas septiembre 2015" de la cámara de comercio de Cúcuta, Según el cual "Para el mes de Septiembre se licenciaron en Norte de Santander 95.863 m2, de las cuales 85.137m2 pertenecían al municipio de Cúcuta. Se presentó un notorio aumento de 43.35% comparado con el mismo mes del año anterior y un 101% en relación a agosto del 2015. Las licencias acumuladas a septiembre del departamento fueron de 429.180 m2 las cuales han representado un aumento del 55,1% en relación al acumulado del año anterior, ocupa la posición 14 de 17 departamentos analizados. Vivienda es el destino con mayores licencias aprobadas, seguido por comercio y educación" (Camara de comercio de Cúcuta, 2015)

AREAS DE LICENCIAS APROBADAS SEPTIEMBRE 2015

Departamento	Septiembre 2014		Septiembre 2015	
	Vivienda	Total	Vivienda	Total
Norte de Santander	34.676	66.869	91.004	95.863
Cúcuta	26.483	30.763	82.989	85.137

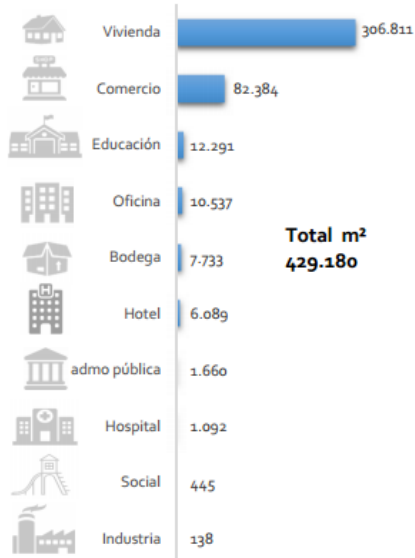
43.3%
↑

Área de licencias aprobada (m²)

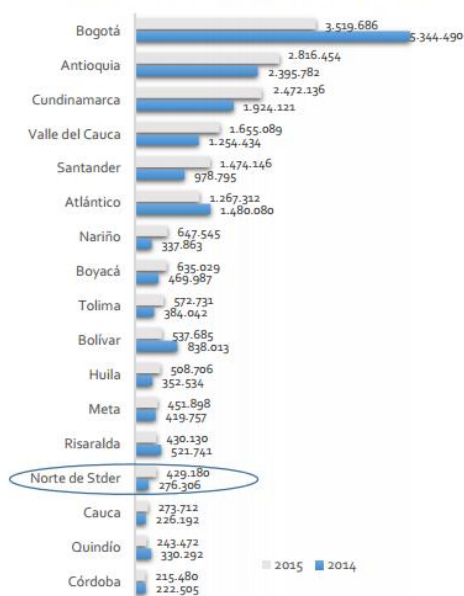
Departamento	Agosto 2015		Septiembre 2015	
	Vivienda	Total	Vivienda	Total
Norte de Santander	45.337	47.666	91.004	95.863
Cúcuta	40.154	42.197	82.989	85.137

↑
101%

Área de licencias aprobada Norte de Santander, según destinos Acumulado a Septiembre 2015 (m²)



Área total aprobada Acumulado año corrido a septiembre según departamentos y Bogotá (m²)

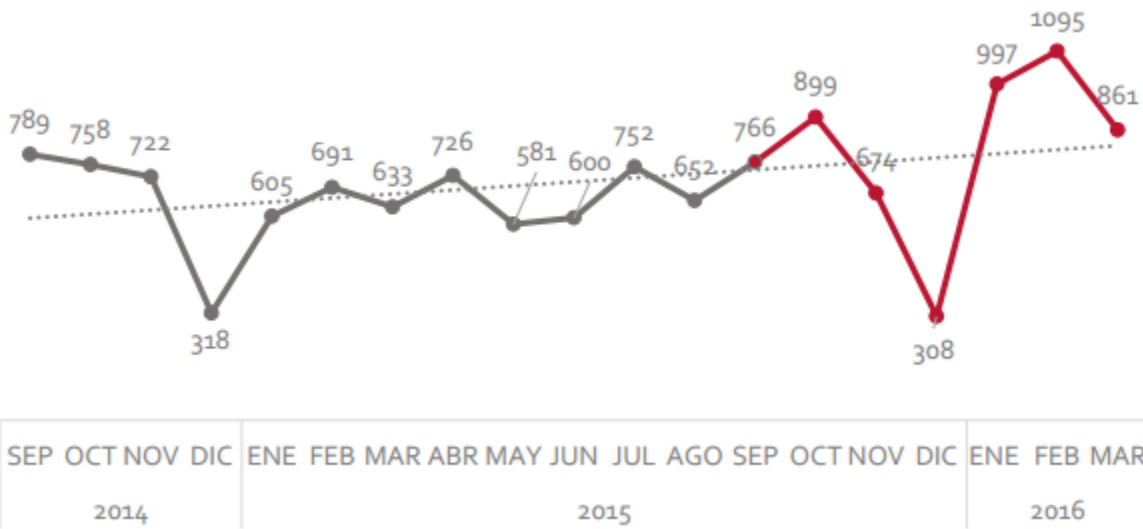


Fuente: [http://www.datacucuta.com/PDF/indicadores%20regionales%20\(boletines\)/construccion/2015/septiembre%202015.pdf](http://www.datacucuta.com/PDF/indicadores%20regionales%20(boletines)/construccion/2015/septiembre%202015.pdf)

Situación de mejoría que se prolongó durante el 2016 debido al Impacto de las medidas de emergencia para la reactivación económica implementadas por el decreto 1820 de 2015 (septiembre de 2015) por medio del cual y teniendo en cuenta el estado de emergencia económica, social y ecológica, de Cúcuta y otros municipios, declarado el presidente de la república "...adoptar las medidas necesarias para conjurar la crisis, entre ellas, las acciones tributarias que permitan atender la emergencia que padecen las personas afectadas por las medidas adoptadas por el Gobierno venezolano." (CALDERÓN, 2015) El cual en la práctica, consistía en que "La tarifa para la obtención de la matrícula mercantil de los comerciantes, establecimientos de comercio, sucursales y agencias que inicien su actividad económica principal a partir de septiembre de 2015 y hasta el 31 de diciembre de 2016, será de cero por ciento (0%)" (Cámara de Comercio de Cúcuta, 2015) Y cuyo impacto podemos apreciar en el siguiente gráfico y tabla.

MATRICULAS 2015 - 100% DESCUENTO LEY 1820

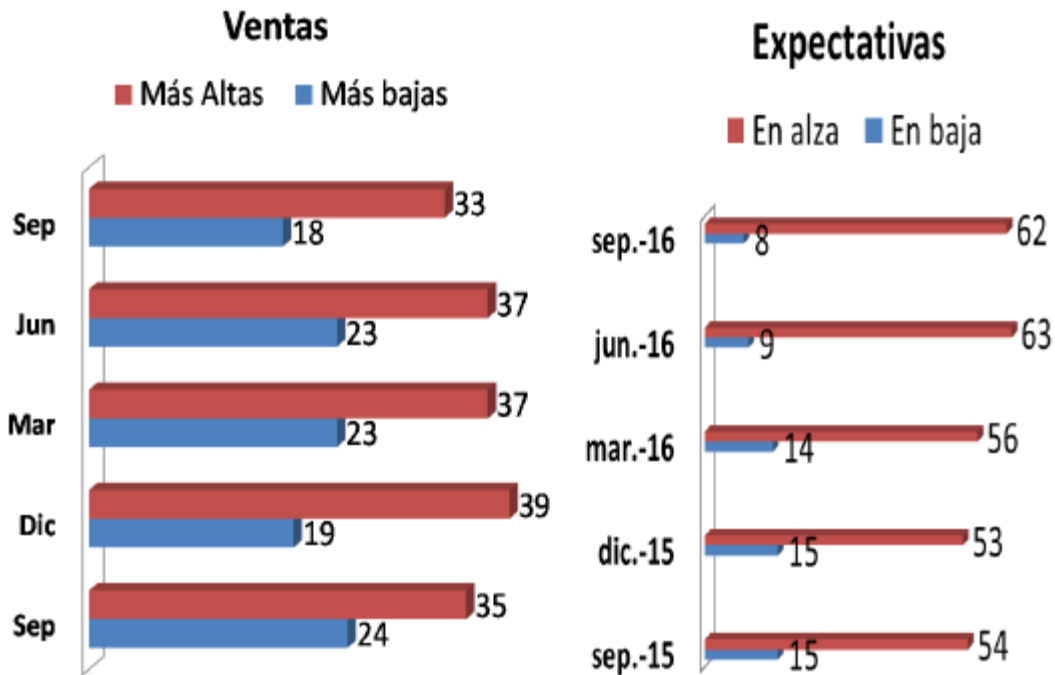
MES	P.NATURAL	P.JURIDICA	SUBTOTAL
2015 SEPTIEMBRE	379	44	423
2015 OCTUBRE	784	95	879
2015 NOVIEMBRE	572	85	657
2015 DICIEMBRE	242	52	294
2016 ENERO	865	107	972
2016 FEBRERO	929	131	1060
2016 MARZO	726	113	839
TOTAL	4497	627	5124



Fuente: <http://www.datacucuta.com/images/IMPACTODELCIERRE.pdf>

Por otro lado, los residentes locales antes acostumbrados a la adquisición, uso y consumo de productos procedentes del vecino país, parecen estar finalmente optando por los propios, lo que a ha reactivado la actividad para supermercados, droguerías, estaciones de servicio, calzado y confecciones. Como lo revela la bitácora económica edición octubre 2016 publicada por FENALCO “El noveno mes del año fue apenas aceptable para los comerciantes colombianos. “Fue mediocrementemente estable,” fue el comentario generalizado. Para el 33% de los consultados por FENALCO las ventas en cantidades físicas aumentaron frente a igual mes del año pasado, un 18% reportó descenso el 49% dijo que fueron aproximadamente iguales. Los comerciantes de los Santanderes y el eje cafetero fueron los mejores reportes mientras que en Antioquia estuvieron los de peor desempeño”. (FENALCO, 2016)

Ventas y expectativas de los comerciantes



Fuente: FENALCO

Sin embargo no solo las ventas minoristas han aumentado, “la exención del IVA para la compra de 5 tipos de productos ha generado que en promedio los centros comerciales hayan aumentado sus ventas en 32%. Esto a su vez lo corrobora la llegada de dos nuevos centros comerciales a la ciudad (Tennis Park y Jardín Plaza), que demuestran que grandes inversionistas y marcas internacionales están interesados en llegar a la ciudad” (Carlos E. Luna, 2017).

Situación que va incluso más allá y es que debido al surgimiento de la necesidad de ir a otros mercados más allá de Venezuela lo que en un principio fue una restricción fronteriza terminó derivando en una diversificación de las exportaciones (grafico 1, las cuales en 2015 Venezuela ocupaba el cuarto lugar como destino de las mismas, posteriormente en 2016 pasó a ser quinto y finalmente descendió al octavo lugar) que a su vez podría significar un aumento de las mismas (grafico 2) aunque esto último aún está por verse.

Grafico 1



INFORMACIÓN ESTADÍSTICA

Colombia, destino de las exportaciones

1994 - 2017^P

Miliones de dólares FOB

Destino	2000	2001	2002	2003	2004	2005	2006	2007	2008	2009	2010	2011	2012	2013	2014	2015	2016	2017 [*]
Total exportaciones ¹	13.158	12.330	11.975	13.129	16.788	21.190	24.391	29.991	37.626	32.846	39.713	56.915	60.125	58.824	54.795	35.691	31.074	2.614
Aladi	3.165	3.709	3.242	2.809	4.467	5.614	6.086	9.084	11.199	8.381	8.299	11.841	13.759	13.404	12.614	9.267	7.779	633
Comunidad Andina de Naciones	877	1.029	1.216	1.212	1.623	2.084	1.988	2.148	2.456	2.136	3.046	3.373	3.618	3.392	3.210	2.730	2.399	164
MERCOSUR	1.659	1.961	1.258	814	1.814	2.295	2.952	5.768	6.898	4.737	2.571	3.360	4.169	4.321	3.850	2.453	1.827	101
^a Unión Europea	1.826	1.768	1.654	1.922	2.364	2.829	3.361	4.391	4.816	4.723	5.063	8.948	9.129	9.290	9.406	6.008	4.971	421
Principales países de destino																		
Estados Unidos	6.524	5.255	5.164	5.779	6.611	8.480	9.650	10.373	14.053	12.879	16.764	21.969	21.833	18.459	14.200	9.853	9.870	732
Venezuela	1.308	1.742	1.127	696	1.627	2.098	2.702	5.210	6.092	4.050	1.423	1.725	2.556	2.256	1.987	1.060	614	18
Alemania	434	428	332	265	265	339	360	553	638	365	250	420	395	780	634	496	476	36
Ecuador	467	710	825	780	1.015	1.324	1.237	1.276	1.500	1.257	1.807	1.909	1.910	1.975	1.884	1.433	1.200	91
Bélgica	224	210	241	228	290	368	369	389	460	409	450	621	488	495	462	481	451	30
Perú	373	277	353	396	548	710	692	806	855	788	1.132	1.323	1.582	1.274	1.187	1.148	1.051	61
Japón	230	165	194	202	263	330	324	395	372	336	511	528	360	388	421	520	428	41
México	230	262	311	360	526	611	582	495	617	536	638	705	835	864	914	914	937	71
Resto de países	3.368	3.281	3.428	4.422	5.642	6.930	8.475	10.493	13.041	12.226	16.737	27.716	30.165	32.334	33.107	19.785	16.047	1.534

Fuente: DIAN - DANE (EXPO)

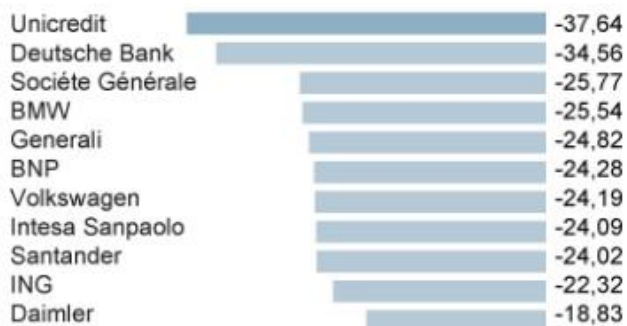
¹ La suma de los valores parciales no es equivalente al total de las exportaciones.

^{*} Correspondiente hasta el mes de enero

Si bien a excepción de estados unidos todos los destinos se han visto reducidos en una ligera medida, lo que claramente se debe a la resección económica mundial que ha venido afrontando¹ los países en su conjunto en el caso de Venezuela la reducción para el año 2016 fue de 57,9%

EMPRESAS

En 2016, en %



Fuente: Bloomberg

ÍNDICES BURSÁTILES

En 2016, en %

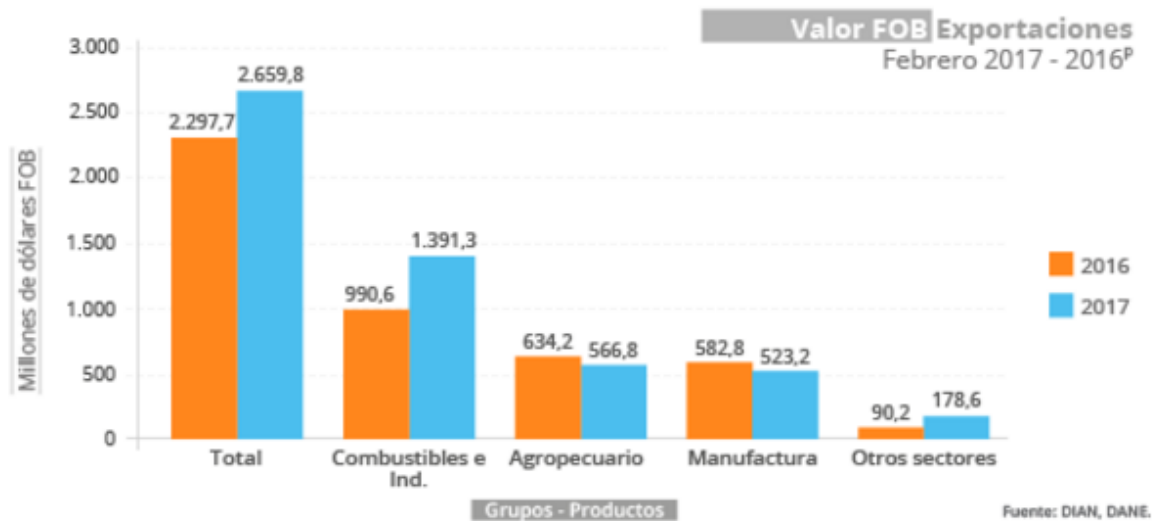


J.A. / EL MUNDO

Tomado de: <http://www.elmundo.es/economia/2016/02/04/56b26969268e3e5c6a8b4571.html>

¹ porcentaje de pérdida de las principales empresas e índices bursátiles 2016.

Grafico 2



Tomado de: <https://www.dane.gov.co/index.php/estadisticas-por-tema/comercio-internacional/exportaciones>

En febrero de 2017 las exportaciones registraron una variación de 15,8%, explicada principalmente por el grupo de Combustibles (40,5%), se destacan las variaciones de Petróleo y productos derivados del petróleo con 36,6% y Hulla, coque y briquetas con 49,1%.

En febrero de 2017 las ventas externas del grupo Otros sectores¹ registraron una variación de 98,0%, explicada por el crecimiento en las exportaciones de Oro no monetario con 98,0%. La variación en febrero de 2016 de Otros sectores fue 141,2%.

En febrero de 2017 las exportaciones de manufacturas presentaron una variación de -10,2% al pasar de US\$582,8 millones FOB en el mes de febrero de 2016 a US\$523,2 millones FOB en el mismo mes de 2017. Lo anterior se explica por la caída en Ventas externas de productos medicinales y farmacéuticos que registraron una variación de -47,4%, Ferróniquel de -97,5% y Manufacturas de minerales no metálicos de -33,1%. En febrero de 2016 las exportaciones del grupo Manufacturas registraron una variación de -12,4%.

Las exportaciones de Productos agropecuarios, alimentos y bebidas presentaron una variación de -10,6% al pasar de US\$634,2 millones FOB en el mes de febrero de 2016 a US\$566,8 millones FOB en el mismo mes de 2017. Este comportamiento se explicó principalmente por las exportaciones de Artículos de confitería preparados con azúcar con -73,3% y Flores y follaje cortados con -12,4%. La variación en febrero de 2016 en el grupo Agropecuarios fue -0,4%. En el mes de febrero de 2017 Estados Unidos fue el principal destino de las exportaciones colombianas con una participación de 29,4% en el valor FOB total exportado; le siguieron en su orden, Panamá, Turquía, Brasil, Ecuador, Países Bajos y China. (Departamento Administrativo Nacional de Estadística, 2017)

Siendo así, la región debe hacer lo propio y buscar nuevos horizontes, abrirse a nuevos mercados y cambiar la cultura que durante años imperó en la misma, la del camino fácil y la informalidad, la de “no complicarse la vida” yendo más allá del horizonte conocido, la facilista. Todos los cambios anteriores mencionados plantan los cimientos de lo que podría convertirse en el resurgir de la “perla del norte” y la reivindicación de todo aquello que antaño de manera directa o indirecta fueron llevando a la región a un fango profundo y difícil del cual parece poder empezar a surgir.

World Development Report – On Governance and the Law.

As taken from the World's Bank 2017 Development Report. (Group, 2017)

It is not uncommon the lack of success when governments try to adopt pro-growth or pro –poor policies and if done, they often fail to achieve their goals. One must notice that those who are taken in consideration at the moment of designing policies (and the lack of others) can determine the effectiveness of such policies.

Some issues have shown to persist through time, despite the amount of attempts to solving them, such as regressive subsidies and teacher absenteeism. We must consider that policy making happens in a complex situation of political and social settings, with actors of unequal power and personal interests trying to change rules. The kind of space in which this is decided, as well as the entry barriers and the distribution of power among actors determines who gets to participate, and their impact on the outcomes.

These variables that customize the context of each scenario are what dictates if the implementation of a specific kind of strategy would succeed or, as it has happened with the replication of strategies from members of the OECD, would execute poorly. Three specific core functions of institutions are required for the execution of policies: Commitment; Coordination; and Cooperation between the actors in order to secure a lasting, synchronized solid system despite the unequal conditions of the scenario they are in.

Although the asymmetry of power may achieve a certain degree of effectiveness, there is always the latent possibility of the blocking of new policies from those who have the most power, if their interests are in game. This can affect the core functions of institutions with the exclusion of groups from decisions that will significantly affect them; the capture of such policies by appealing a preferential treatment; or the control of other significant actors through clientelism.

As complicated as the situation may be, it is still possible to deal with the previous issues and achieve policy interventions to promote security, growth and equity. Although not easy, changes can occur with the right conditions. First it is important for incentives of those with power to align with the positive outcomes, this can happen considering that it would affect their successors. Secondly, it is evident that the expected results are consequential with the preferences of the decision-makers in a productive way, since they shape the outcome of the bargain, and if it would be responsive to those with less influence. Lastly, the contestability of the procedures in which the actors may enter, for it is transparency and fairness of such that will legitimize them.

Table 1 Three principles for rethinking governance for development

Traditional approach	Principles for rethinking governance for development
Invest in designing the right form of institutions.	Think not only about the form of institutions, but also about their functions .
Build the capacity of institutions to implement policies.	Think not only about capacity building, but also about power asymmetries .
Focus on strengthening the rule of law to ensure that those policies and rules are applied impersonally.	Think not only about the rule of law, but also about the role of law .

Source: World Development Report 2017 - Governance and the Law. World Bank Group (Group, 2017).

OBSERVATORIO EN COMERCIO INTERNACIONAL UFPS

Elaborado por estudiantes del semillero SEINDE y del programa de Comercio Internacional:

Greys Keren Hernández Urbano

José Alexis Celis Monsalve

Leandro Arturi Pucheo. (Estudiante de Argentina de movilidad internacional 2017-1)

Javier Andrés Rodríguez Velandia.

Juan Pablo Mendoza Lizcano.

Comité editorial:

Liliana Marcela Bastos Osorio. Docente Tiempo Completo UFPS.

Juan Pablo Mendoza Lizcano.

Javier Andrés Rodríguez Velandia.

Referencias bibliográficas

Alto Comisionado de las Naciones Unidas para los Refugiados. (2015). *Informe de situación No. 4 - Colombia: Situación humanitaria en frontera colombo-venezolana*.

CALDERÓN, J. M. S. Decreto 1820 de 2015 (2015).

Camara de comercio de Cúcuta. (2015). Área de licencias aprobada Norte de Santander, según destinos Acumulado a Septiembre 2015 (m²). *Datos Cúcuta*, (4), 2015.

Camara de Comercio de Cúcuta. (2015). *Recepción de remesas*.

Camara de Comercio de Cúcuta. (2017). *BOLETIN MERCADO LABORAL ENERO 2017*.

Cámara de Comercio de Cúcuta. (2015). Impacto del cierre.

Cancillería Colombiana. (n.d.). Colombia y Argentina renuevan las relaciones bilaterales con la suscripción de cinco instrumentos | Cancillería. Retrieved March 24, 2017, from <http://www.cancilleria.gov.co/newsroom/news/colombia-y-argentina-renuevan-las-relaciones-bilaterales-con-la-suscripcion-cinco>

Carlos E. Luna. (2017). Economía de Cúcuta se reinventa por medidas de Maduro.

CENTRAL INTELLIGENCE AGENCY. (n.d.). The World Factbook — Central Intelligence Agency. Retrieved March 24, 2017, from <https://www.cia.gov/library/publications/the-world-factbook/>

Departamento Administrativo Nacional de Estadística. (2017). Exportaciones.

El Tiempo. (2016). Crisis en frontera con Venezuela: La seguridad en Cúcuta, gana y pierde con el cierre de la frontera.

FENALCO. (2016). BITACORA ECONOMICA OCTUBRE 2016.

Group, W. B. (2017). *World Development Report 2017: Governance and the Law*. The World Bank.

<http://doi.org/10.1596/978-1-4648-0950-7>

- Gustavo Espeche Ortiz. (n.d.). Argentina y Colombia acordaron fortalecer sus relaciones turísticas e impulsar una red de pueblos latinoamericanos - Télam - Agencia Nacional de Noticias. Retrieved March 24, 2017, from <http://2016dev.telam.com.ar/notas/201703/181279-argentina-colombia-relaciones-turisticas-red-pueblos.html>
- International Trade Center. (n.d.-a). Market Access Map - Improving transparency in international trade and market access. Retrieved March 23, 2017, from <http://www.macmap.org/>
- International Trade Center. (n.d.-b). Trade Map - Trade statistics for international business development. Retrieved March 23, 2017, from <http://www.trademap.org/>
- International Trade Centre. (n.d.-a). About ITC - Our role in the UN and WTO. Retrieved March 23, 2017, from <http://www.intracen.org/itc/about/how-itc-works/our-role-in-the-un-and-wto/>
- International Trade Centre. (n.d.-b). Foreign investment opportunities, FDI statistics, company data, trade and tariff data. Retrieved March 23, 2017, from <http://www.investmentmap.org/>
- International Trade Centre. (n.d.-c). Procurement Map - Home. Retrieved March 24, 2017, from <http://procurementmap.intracen.org/>
- International Trade Centre. (n.d.-d). Standards Map. Retrieved March 24, 2017, from <http://www.standardsmap.org/>
- International Trade Centre. (n.d.-e). TPIC - Trade Competitiveness Map. Retrieved March 24, 2017, from <http://tradecompetitivenessmap.intracen.org/TPIC.aspx>
- LightShot. (n.d.). Lightshot - pantalla herramienta para Mac & Win. Retrieved March 24, 2017, from <https://app.printscr.com/es/>
- Mendeley. (n.d.). Mendeley. Retrieved January 1, 2017, from <https://www.mendeley.com/>
- Ministerio de Comercio Industria y Turismo. (n.d.). Colombia y Argentina reimpulsarán el comercio y la inversión bilateral. Retrieved March 24, 2017, from http://www.mincit.gov.co/publicaciones/36316/colombia_y_argentina_reimpulsaran_el_comercio_y_la_inversion_bilateral
- Observatory Of Economic Complexity. (n.d.). OEC - About the Site. Retrieved March 24, 2017, from <http://atlas.media.mit.edu/en/resources/about/>
- OneTab. (n.d.). OneTab extension for Google Chrome and Firefox - save up to 95% memory and reduce tab clutter. Retrieved March 24, 2017, from <https://www.one-tab.com/>
- Revista DINERO. (2017). Economía de Cúcuta se reinventa por medidas de Maduro.
- Rojas, P. R. S. (2016). Impacto socioeconómico a un año del cierre de la frontera Colombo- Venezolana : Norte de Santander – Estado Táchira (2015-2016) Socioeconomic impact to one year from. *Revista Mundo FESC*, 86, 86–97.
- Statista. (n.d.). • Statista: el portal de estadísticas para datos de mercado, investigaciones de mercado y

estudios de mercado. Retrieved March 24, 2017, from <https://es.statista.com/>

The Observatory of Economic Complexity. (n.d.). OEC: The Observatory of Economic Complexity. Retrieved March 24, 2017, from <http://atlas.media.mit.edu/en/>

UFPS. (n.d.). Bases suscripción. Retrieved March 24, 2017, from <http://biblioteca.ufps.edu.co/index.php/biblioteca-virtual/suscripcion>